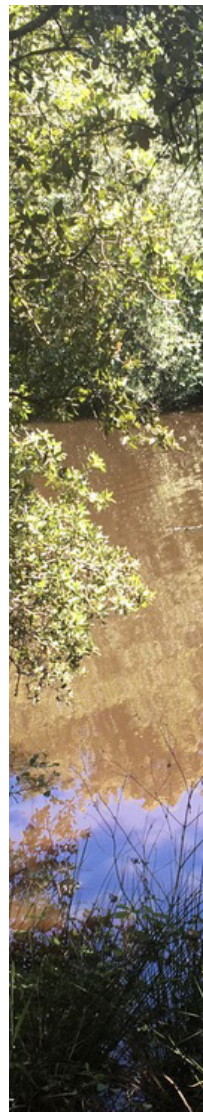
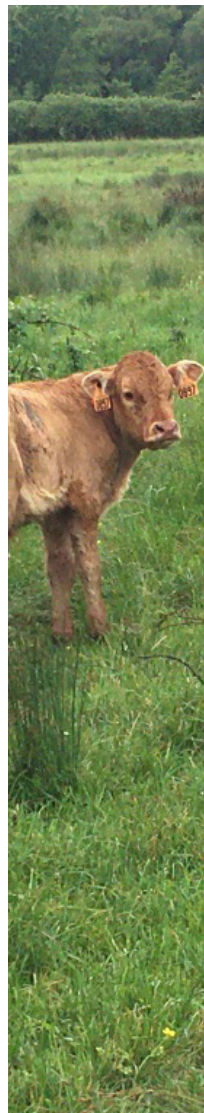
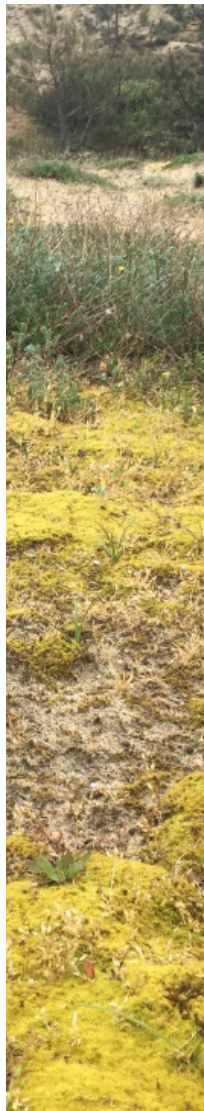


RAPPORT D'ACTIVITÉS

1ER JANVIER - 31 DÉCEMBRE 2020



ASSOCIATION CURUMA

15 bis route de Soulac - 33123 Le Verdon-sur-Mer

Tel : 05 56 09 65 57 - Fax : 05 56 09 67 03

contact@curuma.org - www.curuma.org



LA VIE ASSOCIATIVE

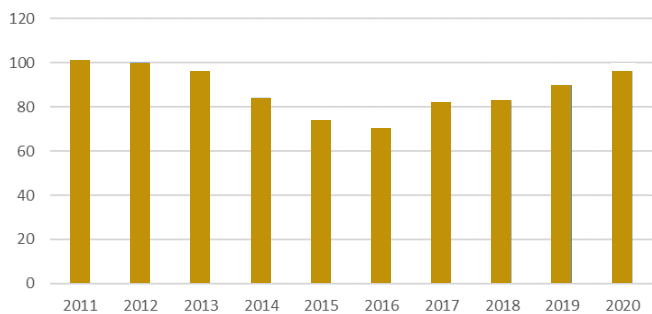
LES ADHÉRENTS

Adhérer, c'est exprimer son soutien à l'association et aux actions qu'elle mène pour le développement durable de notre territoire et pour l'éducation à l'environnement.

En 2020, l'association comptait **97 membres** dont :

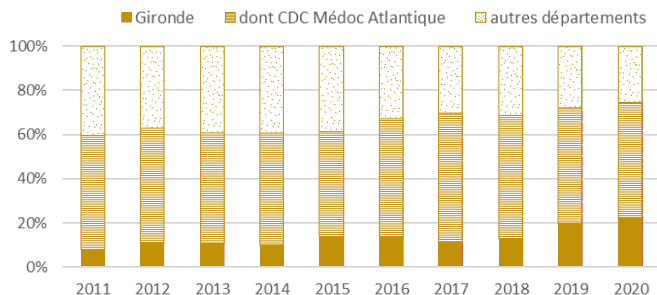
- 94 adhérents (individuels ou familles),
- 3 associations/entreprises

Ce chiffre augmente significativement depuis 2016, la communication sur les réseaux sociaux tels que Facebook et Instagram donne une meilleure visibilité des actions menées par l'association et a probablement joué un rôle dans cette augmentation.



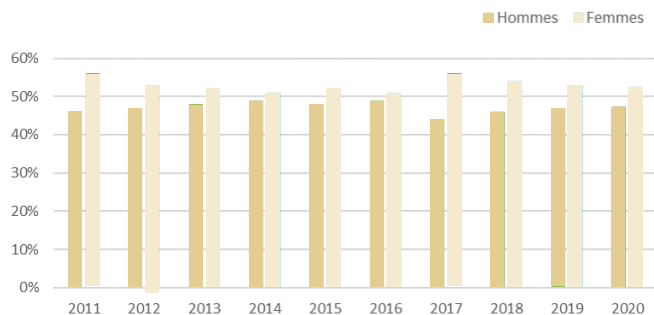
▲ Évolution du nombre d'adhérents depuis 10 ans

La proportion de personnes habitant le département de la Gironde a sensiblement augmenté à partir de 2016. **Elle culmine en 2020 à 74%**. Dans le même temps la proportion d'adhérents issus de la Communauté de Communes Médoc Atlantique est comprise entre 50 et 60% (52% en 2020).



▲ Origine géographique des adhérents depuis 10 ans

Depuis 10 ans, la part de femmes adhérentes a toujours été plus importante, mais depuis 2017 cet écart tend à se resserrer.



▲ Répartition hommes / femmes des adhérents depuis 10 ans

L'ADMINISTRATION

L'Assemblée générale annuelle a eu lieu le 20 septembre 2020 à Le Verdon sur mer, en plein air et dans le respect des conditions particulières dues au COVID 19.

31 membres étaient présents, représentant également 33 personnes votant grâce à un pouvoir, soit au total **64 votants**, cela représente les **2/3 des membres**, soit une très bonne participation.

De nombreuses questions ont été posées concernant l'organisation statutaire de la structure et notamment l'articulation entre « Bureau » et « Conseil d'administration élargi ». Il a été convenu à l'issue de l'Assemblée que les statuts nécessitaient d'être révisés afin de préciser certains points. **Une assemblée générale extraordinaire** est donc prévue en **2021**.





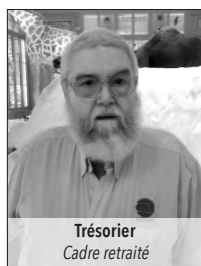
Les dirigeants de l'association restent inchangés suite aux élections mais une demande d'élargissement à 9 membres a également été proposée lors de l'Assemblée Générale. Par ailleurs, les changements intervenus dans certaines administrations ainsi que les difficultés organisationnelles nous ont poussés à revoir la composition et le fonctionnement du Conseil d'administration élargi.

Les statuts à venir doivent donc permettre de répondre à de multiples demandes et nécessités d'administration de l'association.



Président
Aquaculteur

Bertrand IUNG



Trésorier
Cadre retraité

Jean-Louis LIGOT



Secrétaire
Secrétaire médicale

Béatrice MULLER



Chargée d'études

Magali DUVACQUIER



Trésorier adjoint
Artisan Imprimeur

Laurent BASSIBEY



Secrétaire adjoint
Chef d'équipe

Benoit HEUGUEBART

Pour l'année 2020, les réunions du Bureau ont été très régulières (16/1, 18/2, 14/4, 22/5, 12/6, 23/7, 05/10, 02/11, 08/12) notamment en raison de la situation sanitaire, les décisions à prendre étant à chaque fois relativement urgentes. Nombre de ces réunions se sont déroulées en visioconférence.

LES SALARIÉS

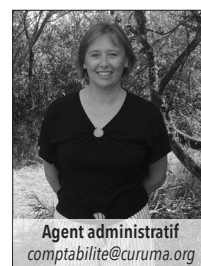
L'équipe salariée de 2019 est restée inchangée jusqu'en septembre 2020, date à laquelle Virginie Penicaud a quitté la structure.

Les contrats de Camille Juvin et Claire Guilpart ont été prolongés en CDI en octobre 2020.



Directeur Garde du Littoral
direction@curuma.org

Patrick LAPOUYADE



Agent administratif
comptabilite@curuma.org

Christine JARDÉ



Chargée projets Coordination
coordination@curuma.org

Bérénice LAPOUYADE



Soutien aux projets
sensibilisation@curuma.org

Virginie PENICAUD



Animatrice nature
animation@curuma.org

Claire GUILPART



Paysagiste concepteur
paysage@curuma.org

Camille JUVIN

LES STAGIAIRES

Angélique Albarran, étudiante en BTS Animation des territoires ruraux a été accueillie en stage sur plusieurs périodes (février, juin et août 2020). Elle n'a pu terminer son stage pour raisons personnelles.



Camille Pelletant, étudiante en Master à l'école nationale d'Architecture et de Paysage de Bordeaux a secondé Camille Juvin sur les programmes liés aux trames vertes et bleues et au changement climatique d'octobre 2020 à mars 2021.



LES ESPACES NATURELS

L'association poursuit son travail pour la préservation des espaces naturels remarquables du Médoc. Cela inclut à la fois des activités de gestionnaires des espaces naturels mais également un accompagnement de collectivités ou de privés dans la connaissance et la gestion de leurs espaces.

LA GESTION

Depuis 2006, l'association gère les terrains du Grand Port Maritime de Bordeaux au Verdon sur mer (Marais du Conseiller). Le CPIE Médoc est gestionnaire des terrains du Conservatoire du littoral (Mattes de Paladon) depuis 2011.

Devant la complémentarité des enjeux, et étant donné la fin des documents de planification existants pour les 2 sites, la **rédaction d'un plan de gestion unique** a été confiée à un Bureau d'études.

Le CPIE Médoc a donc mis en place une procédure de marché public pour permettre la commande de ce travail et encadre depuis mars 2020 la rédaction de ce document initialement prévu pour mars 2021. Diverses difficultés ont cependant nécessité de prolonger ce travail avec le Bureau d'études et le nouveau Plan devrait être opérationnel en décembre 2021. Le plan de gestion des Mattes de Paladon (2014-2019) déjà prolongé d'un an pour couvrir 2020 sera prolongé d'un an supplémentaire en 2021 tout comme le plan de gestion des Marais du Conseiller 2018-2020.

Une fois encore c'est le CPIE Médoc qui assure l'avance de trésorerie pour le paiement du Bureau d'études financé par les différents partenaires.

Le budget total pour ce travail (2020-2021) est le suivant :

DÉPENSES	56 568 €	RECETTES	56 568 €
• BUREAU D'ÉTUDES	51 318 €	• GPMB ET CDL	8 485 €
• CPIE MÉDOC (ENCADREMENT)	5 250 €	• AGENCE DE L'EAU	22 627 €
		• RÉGION	14 142 €
		• DÉPARTEMENT	11 314 €

La gestion des **Marais du Conseiller** a été marquée en 2020 par la transition initiée par des occupants sur les parcelles cultivées. Les terres en grandes cultures ont été laissées en jachère durant toute l'année et devraient à terme être transformées en prairies ou cultures fourragères selon leur localisation.

Une évaluation de l'impact de ce changement a été initiée à travers un suivi des insectes (papillons, libellules, criquets et sauterelles).

Par ailleurs, des parcelles pâturées présentant un déficit d'entretien ont été libérées et devraient être réattribuées à un nouvel occupant en 2021. La reconquête des prairies par débroussaillage (cf ci-dessous) se poursuit donc en collaboration avec les éleveurs et les chasseurs afin de permettre la conservation de haies tout en éliminant friches et espèces végétales invasives au profit de mosaïques d'habitats.

DÉPENSES 130 262 €

• GESTION DES MDC	100 800 €
• TRAVAUX, ÉTUDES, SUIVIS	29 462 €

RECETTES 130 262 €

• GPMB	25 000 €
• AGENCE DE L'EAU	52 807 €
• RÉGION	17 739 €
• DÉPARTEMENT	15 322 €
• AUTOFINANCEMENT	19 394 €



Sur les **Mattes de Paladon**, les mêmes occupants ont également entamé une mutation de leurs activités de cultures et, après une année en jachère, devraient mettre en place des prairies et des jachères durables. Outre ces changements significatifs, 43 ha de terres cultivées ont été acquises par le Conservatoire (avec l'appui financier de collectivités) en 2020, pour lesquelles ces modifications de pratiques sont également à l'ordre du jour. Cette année 90 ha habituellement cultivés ont été laissés en jachère.

Les suivis menés sur les Marais du Conseiller concernant les insectes ont été mis en place également sur ces parcelles des Mattes de Paladon.

Un programme ambitieux de plantation de haies initié en 2016 avec Arbres et Paysages 33 se poursuit depuis 2020 à travers un partenariat avec l'association Pur Projet : 300 mètres ont été plantés cette année sur les parcelles en jachère (cf ci-après). Au total 3500 m devraient être plantés d'ici 2022.

DÉPENSES 83 893 €

• GESTION MDP	74 200 €
• TRAVAUX, ÉTUDES, SUIVIS	9 693 €

RECETTES 83 893 €

• REDEVANCE OCCUPANTS	13 143 €
• AGENCE DE L'EAU	29 904 €
• RÉGION	18 423 €
• DÉPARTEMENT	22 423 €

**ACCOMPAGNEMENT POUR LA PRÉSERVATION****Contrat Natura 2000 non agricole**

Depuis 2019, le CPIE gère un contrat Natura 2000 pour le compte d'un propriétaire privé à Soulac sur mer. Suite au débroussaillage, une clôture a été implantée sur les limites de parcelles pour permettre le pâturage par des bovins à l'avenir. Mais auparavant, les chèvres vont poursuivre leur travail grâce à des clôtures électriques mobiles et des abreuvoirs acquis dans le cadre de ce contrat Natura 2000.

DÉPENSES 37 668 €

• RESSOURCES HUMAINES	1 050 €
• TRAVAUX	20 316 €
• MATÉRIEL	7 850 €
• PRESTATION AGRICULTEUR	8 452 €

RECETTES 37 668 €

• DDTM	37 668 €
--------	----------

**Accompagnement des travaux de mise en sécurité d'un ancien pipeline**

Les travaux de mise à l'arrêt définitif du pipeline Shell entre le Verdon sur Mer et Pauillac ont débuté sur site le 29 juin 2020, avec un décalage du planning d'environ 2 mois en lien avec la situation sanitaire en France et se sont terminés pour l'année 2020 le 16 octobre, en raison des mauvaises conditions météorologiques. Ils ont repris au printemps 2021 sur le secteur de Pauillac (tronçons TR43 à 46). **Les documents concernant le projet sont consultables sur demande au CPIE.**

Après un démarrage difficile sur Soulac, incident lié à une fuite de béton liquide injecté mais maîtrisé (impact sur la canalisation probablement dû à des fouilles pour la création d'un abreuvoir), le chantier a pris une allure régulière.

Le lien entre la société Shell, le prestataire AECOM (maître d'œuvre) et la SPAC qui réalise les travaux nous permet d'assurer une veille de qualité. Ainsi, la plupart des nouveaux **tronçons prévus sur Pauillac ont été déplacés afin d'éviter les stations d'orchidées** (*Ophrys passionis* et *Serapias lingua*) identifiées sur les bords de berge. Toutes les actions se font dans un contexte de concertation poussée, de vigilance risque accrue (objectif zéro incident) et en transparence avec les services de l'Etat.

Une expérience passionnante et très enrichissante pour l'association. Un modèle de travail certainement à reproduire sur le territoire.

**Parcelle compensatoire Marais du Logit**

Le CPIE Médoc est chargé du suivi d'une parcelle acquise par le Département en compensation de travaux réalisés sur une autre commune depuis plusieurs années. Une vigilance particulière a été de mise en 2020 en raison de l'urbanisation sur une parcelle constructible riveraine.

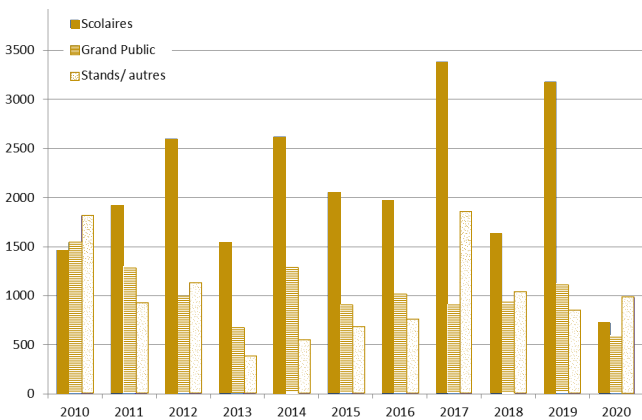
VUE D'ENSEMBLE

L'année 2020 a été marquée par l'arrivée de la **COVID 19**, entraînant une **chute du nombre de personnes touchées** sur cette année. En effet, durant l'année 2020 les activités d'animation ont partiellement dû être mises en arrêt.

Au total 39 interventions (32 animations scolaires, 4 animations grand public, 3 animations stands/événements) ont été annulées pendant les périodes de confinement. Seize des balades grand public initialement programmées durant le confinement ont été reportées.

Les animations de la période estivale ont pu avoir lieu, mais sous certaines conditions :

- limitation du nombre de personnes par sorties (10 à 15)
- respect des gestes barrières (port du masque, distanciation...)
- non rassemblement dans les lieux clos



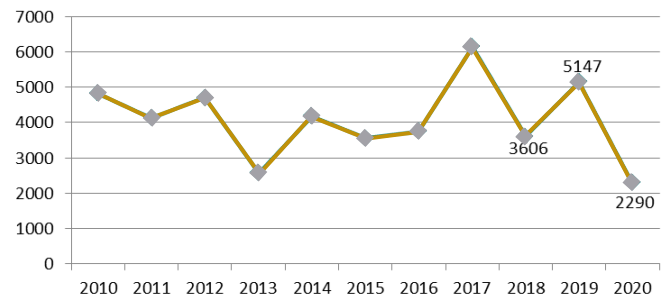
▲ Types de publics sensibilisés

RÉPARTITION DU PUBLIC 2020

- **SCOLAIRES** 32 %
- **GRAND PUBLIC** 25 %
- **STANDS / AUTRES** 43 %

En 2020, le nombre de personnes sensibilisées (2 290) a diminué de 45% par rapport à 2019 (5 147). Cela

s'explique par l'annulation en masse des interventions auprès des scolaires et par la réduction de la capacité d'accueil du public, en général par deux.



▲ Évolution du nombre de personnes sensibilisées

PROGRAMME GRAND PUBLIC



Initiation dessin paysager, marais du Logit



Vernissage expo T.KARM, marais du Conseiller



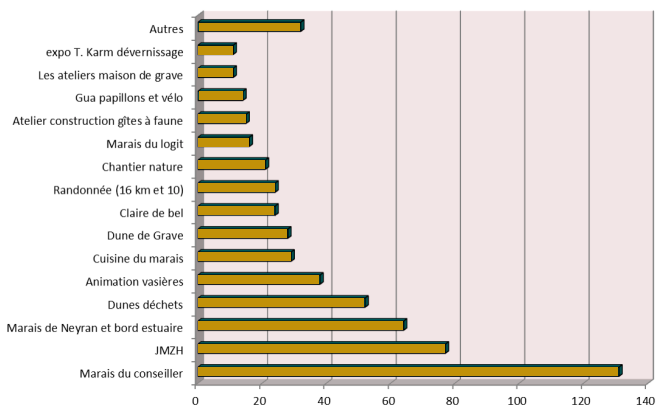
Atelier cuisine plantes, marais du Conseiller

Le programme grand public, soutenu par différents partenaires (la Région Nouvelle-Aquitaine, le Département de la Gironde, l'Agence de l'Eau et la mairie de Soulac-sur-mer) a permis de toucher 1551 personnes, généralement issues d'un public familial.

Parmi les balades proposées en 2020, les thématiques principales ont été :

- les sciences participatives, souvent très appréciées du public
- la découverte des activités traditionnelles (ostréiculture, chasse, agriculture..)
- les balades sur la dune autour des thèmes de l'érosion et du changement climatique
- les balades classiques concernant les Marais du Conseiller, le Marais du Logit, les Mattes de Paladon

- les balades «artistiques» telles que la cuisine des plantes comestibles du marais, le Land'art ou encore l'initiation au dessin paysager



▲ Fréquentation des animations grand public 2020

DÉPENSES	69 839€	RECETTES	69 839€
• ANIMATIONS	34 200 €	• DÉPARTEMENT	15 200 €
• OUTILS / COM	17 662 €	• RÉGION	27 237 €
• COÛTS TIERS	17 977 €	• AUTRES	4 080 €
		• AUTOFINANCEMENT	23 322 €

Billet Courant Vert

Grâce à ce programme soutenu par le Département de la Gironde, durant l'année scolaire 2019 / 2020, nous sommes intervenus au sein de plusieurs établissements scolaires :

- le collège Pierre de Belleyme de Pauillac : travail avec deux classes de 5^{ème} sur le thème de l'érosion et du risque de submersion à la Pointe du Médoc. Sur cinq séances prévues, seulement deux ont pu se dérouler. La sortie a également été annulée
- le collège Georges Mandel de Soulac sur mer : deux classes de 5^{ème} ont pu travailler autour de la question de l'eau (cycle, changement climatique, gestion, bassin versant). Le projet a été interrompu avant la sortie et le travail de restitution

- le collège Léonard de Vinci Saint-Aubin-de-Médoc : deux classes de 5^{ème} ont pu faire la première intervention du projet portant sur l'érosion du littoral. Outre la crise sanitaire qui a interrompu le projet, nous avons également rencontré de nombreuses difficultés d'organisation avec les enseignants

Néanmoins, les projets billets courant vert des collèges de Soulac et de Pauillac ont été reconduits et se poursuivent.

ANIMATIONS SCOLAIRES

Les actions de sensibilisation et de valorisation du patrimoine naturel auprès des enfants/adolescents ont été poursuivies en 2020. Mais, une fois de plus, la Covid19 a été à l'origine du report et de l'annulation de nombreuses interventions auprès des scolaires.



MOND' Défi pour Demain

Depuis 2019, une animatrice du CPIE est formée au dispositif *MONd' Défi pour Demain*, désormais initié par le Graine Aquitaine. Ce dispositif s'adresse aux collégiens et lycéens sous la forme ludique d'un escape game, et permet de découvrir les notions de développement durable et les objectifs liés.

SENSIBILISATION ET ÉDUCATION

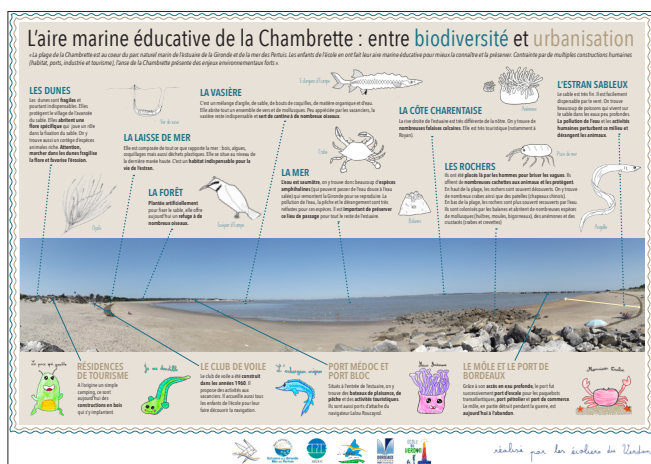
À la demande du collège Pierre de Belleyme de Pauillac, le dispositif MODD aurait dû être mis en place pour les neuf classes de 4^{ème} du collège. Seules 6 classes ont pu en profiter, en raison de la crise sanitaire.

Aire Marine Educative

Enfin, le travail très enrichissant débuté en 2017 avec les élèves de CM de l'école Georges Poirier au Verdon-sur-mer s'est poursuivi en réponse à la labellisation de la plage de la Chambrette en Aire Marine Educative. Après avoir étudié les impacts de l'Homme et des activités humaines durant l'année scolaire 2018-2019, les enfants ont travaillé sur la biodiversité et l'urbanisation de la plage durant l'année scolaire 2019-2020.

Avec les restrictions sanitaires, huit des dix-sept interventions ont été reportées et une sortie programmée au phare de Cordouan a été annulée. L'année scolaire 2020-2021 se consacre à l'étude de la plage de la Chambrette en tant que zone d'interface homme/nature et fleuve/océan.

Vingt-trois interventions sont prévues cette année, mêlant sorties sur la plage, découvertes des différents phénomènes impactant la plage (érosion, sédimentation, marées,...) et rencontre avec les différents acteurs du territoire en lien avec la Chambrette.



AUTRES PROJETS ET ANIMATIONS

Les animations scolaires ponctuelles n'ont pas pu se dérouler cette année, la COVID ayant limité le déplacement des classes. Durant l'été, nous avons pu intervenir au sein de colonies apprenantes, sur la thématique de l'érosion. Aussi, un groupe de jeunes de la **colonie SNCF hippocampe** est venu nous interviewer sur les marais (<https://www.youtube.com/watch?v=uhBdl698T-s>)

De même, de nombreux grands événements ont été annulés. Nous avons pu participer au **Grand pique-nique du parc** à Sainte-Hélène en septembre, organisé par le PNR Médoc.



Pour la première année le **Biotope festival** aurait dû se dérouler dans le Médoc. Le deuxième confinement nous a amenés à repenser l'évènement. Les conférences et tables rondes ont pu avoir lieu sur internet, nous permettant d'augmenter le nombre de personnes touchées (750).

Depuis plusieurs années maintenant, nous travaillons en partenariat avec l'association ALEA sur divers projets. Cette année, l'**exposition photos de Thierry Karm « Le monde des insectes d'à côté de la maison »**

a vu le jour et a été plusieurs fois utilisée. Nous avons aussi travaillé sur l'évènement artistique « marée basse », qui aurait dû se dérouler au mois d'août, annulé à cause de la pandémie.



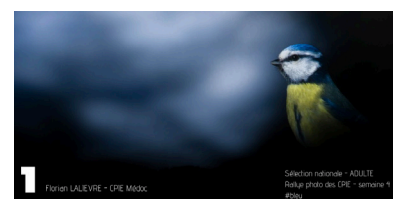
Cette année, le partenariat avec le CEDRE et le PNM de la mer des Pertuis et de l'estuaire de la Gironde se poursuit autour du suivi des déchets trimestriel. Tous les déchets sont ramassés et par la suite identifiés afin d'étudier la provenance et la quantité de déchets qui s'échouent sur nos plages.



Une nouvelle dynamique s'est créée autour du phare de Cordouan, à laquelle le CPIE s'est joint pour faire découvrir aux visiteurs la biodiversité du plateau rocheux. D'autres partenariats sont envisagés pour l'avenir.

ADAPTATION COVID

Pour conserver un lien avec nos adhérents et le public durant les confinements, nous avons proposé des activités numériques autour du thème de la nature. Ainsi, un **concours photo** a été mis en place durant la globalité du premier confinement puis a été relancé en novembre. Des fiches traitant de thématiques autour de la nature sous forme de jeu ont été diffusées sur les réseaux sociaux (« **les cahiers du confiné en Médoc** »). Nous avons des retours encourageants sur ces initiatives, mais il est difficile d'évaluer l'impact exact sur le public.



ADAPTO



Inscrit dans un programme européen LIFE et initié par le Conservatoire du Littoral, le projet Adapto expérimente à travers 10 sites pilotes répartis sur l'ensemble du littoral français des solutions pour tenter de répondre aux **problématiques liées à l'érosion dans le contexte du changement climatique**.

L'île Nouvelle, au cœur de l'estuaire de la Gironde, est le territoire sur lequel nous avons travaillé.

Maquette puzzle

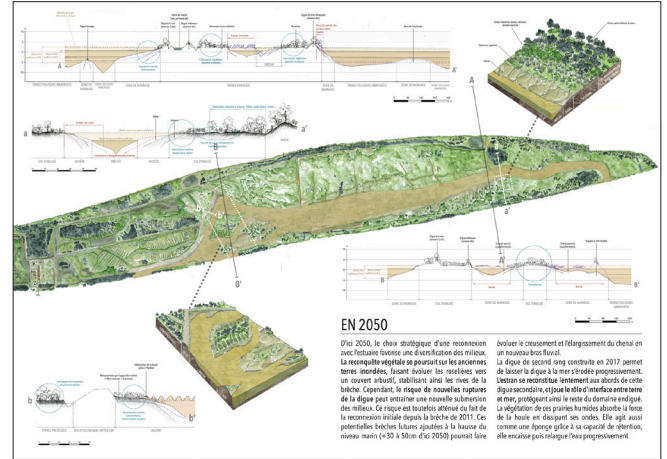
Dans le cadre de ce projet, nous avons été en charge de créer des outils pédagogiques pour sensibiliser un large panel de personnes. Le dernier réalisé est une maquette puzzle en bois à l'échelle 1/20 000 présentant les **grandes étapes d'évolution de l'île** (morphologiques et usages).



Etude paysagère prospective

La dernière étape de ce projet a été de réaliser une étude paysagère prospective en imaginant des scénarii d'évolution des paysages de l'île jusqu'en 2150. Il existe **plusieurs choix stratégiques** face à l'érosion et au risque de submersion : résister coûte que coûte, anticiper avec la mise en place d'une gestion souple du trait de côte ou attendre et subir sans plan d'action en sont des exemples.

L'illustration des scénarii à venir permet de limiter l'imaginaire collectif qui tend vers des scénarii catastrophes et permet ainsi d'**améliorer la culture du risque** auprès du public.



PROJET CHEMINS

Le programme consiste à développer une **approche participative basée sur le paysage** permettant d'identifier et à terme de préserver et/ou de restaurer les **trames vertes et bleues** locales en tant qu'armatures des paysages médocains. L'objectif est de lutter contre la fragmentation du territoire générée par les infrastructures, mais aussi par l'artificialisation des sols due à l'extension de l'urbanisation, de l'habitat et des activités.

Dans un premier temps, nous avons sollicité le PNR Médoc pour nous soutenir dans ce projet, plusieurs réunions nous ont permis de co-construire ce dernier durant le premier confinement.

En juin, nous avons répondu à un appel à projet « mobbiodiv'2020 » lancé par l'Office Français de la Biodiversité (OFB) pour lequel nous avons été retenus.

Supports de présentation

Pour répondre à la procédure « coup de coeur citoyen » lancé par l'OFB qui vise à faire découvrir la diversité et la nature des 47 projets lauréats, nous avons réalisé une courte vidéo.

Les projets ont été soumis à un vote national jusqu'au 18 décembre, et le projet lauréat bénéficiera d'une valorisation réalisée par l'OFB et le ministère de la transition écologique. À ce jour, les résultats n'ont pas encore été communiqués.

La vidéo est accessible via le lien suivant :

PIAN GARONNE

https://biodiversite.gouv.fr/actualite/mobbiodiv2020-votez-pour-votre-projet-associatif-coup-de-coeur?fbclid=IwAR03-KUu7rhzII_R0UejTVRITIBj0zx88SPcLWYI2SJeSd_uOtPQL0mdxYs

Pour communiquer cette fois-ci à une échelle plus locale et permettre aux communes intéressées de comprendre les objectifs du projet, une plaquette a été réalisée.

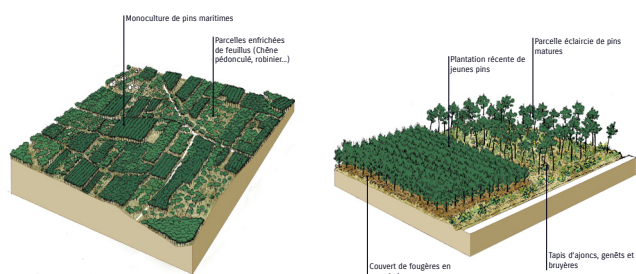


Les prémices du projet

Pour l'instant, les communes de Grayan-et-l'Hopital et Listrac-Médoc ont été présentes. Une première réunion de présentation du projet a eu lieu avec les élus de Grayan, un groupe de travail est en train de se mettre en place afin d'élargir le panel des acteurs et permettre de commencer les ateliers participatifs. Avec un déroulement en deux temps, les grands objectifs sont les suivants :

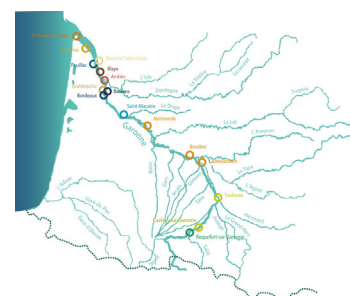
- construire collectivement un état des lieux (unités paysagères, évolution des paysages, patrimoine et usages)
- découverte des notions de trames verte et bleues et application sur le territoire concerné

Pour cela, des outils sont en cours de création tels que des blocs paysagers, des questionnaires, des planches d'ambiances, des cartes à anoter, des jeux collaboratifs.



Le CPIE Médoc participe aux côtés de l'Union Régionale des CPIE d'Occitanie à un programme européen FEDER sur la Garonne de la source à l'embouchure : « La Garonne et ses affluents à la loupe ». Il s'agit pour les différents CPIE engagés d'apporter des connaissances pour familiariser une diversité de publics avec leur fleuve.

Dans ce cadre, une bâche ludique « La Garonne et son évolution : d'hier à aujourd'hui... » a été créée. Cependant, elle se cantonnait à Bordeaux, nous avons donc proposé de compléter cet outil jusqu'à l'embouchure de l'estuaire.



Le principe est simple, les participants reconstituent les bonnes paires de photos des paysages qui bordent la Garonne, entre le début du XX^{ème} siècle et aujourd'hui, de sa source dans les Pyrénées jusqu'à son exutoire.

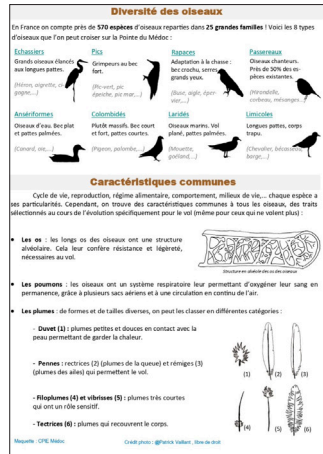
ALEA, EXPO DES 111



Installée de manière permanente à la Grange du patrimoine de Montalivet, le CPIE a été en charge de la conception d'un livret scolaire et de panneaux pédagogiques axés sur plusieurs thèmes : érosion, milieu dunaire, urbanisation, pollution, pour accompagner l'exposition des 111.

COMMUNICATION

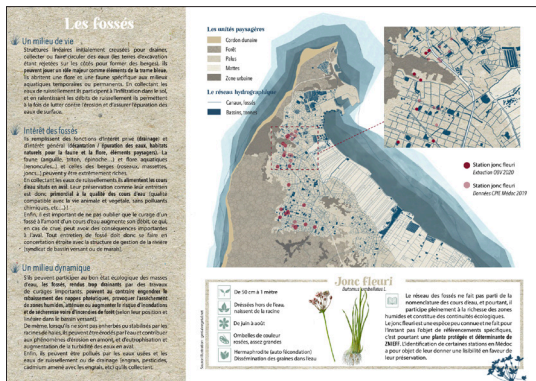
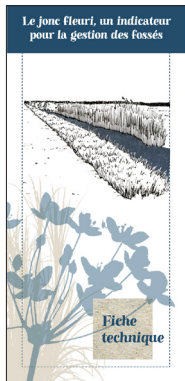
La préservation de nos espaces naturels passe par la connaissance et la compréhension de leur fonctionnement. Pour cela, le CPIE s'attache à communiquer à leur sujet via divers moyens. Voici un échantillon des supports qui ont été réalisés cette année.



◀ Nouvelle plaquette «les oiseaux» venant compléter les livrets nature du CPIE



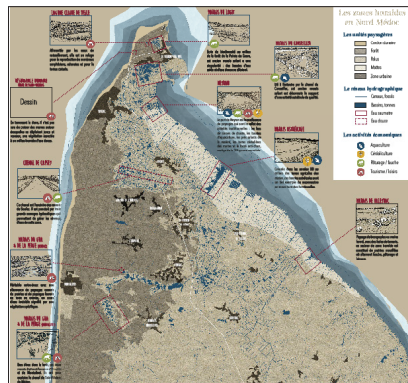
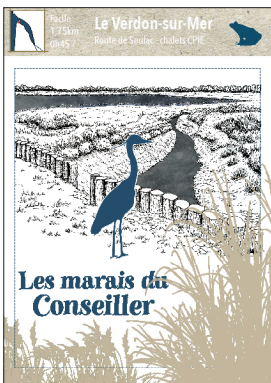
▼ Fiche technique pour la préservation des stations de Jonc fleuri à Grayan-et-L'Hôpital



▲ Court-métrage de 33mn pour découvrir les sites naturels remarquables de la Pointe du Médoc à travers les témoignages de ceux qui aiment, protègent et travaillent sur ce territoire

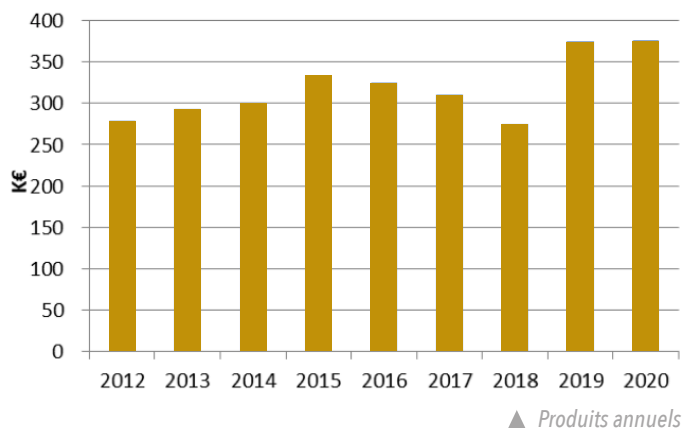
<https://www.youtube.com/watch?v=OpoRIMpXDtg>

▼ Plaquettes de présentation des zones humides de la Pointe du Médoc (itinéraires de découverte, histoire, gestion, faune, flore)

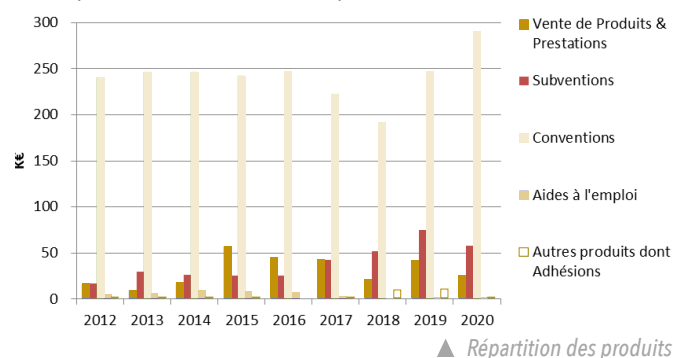


COMPTABILITÉ

Les **produits 2020 s'élèvent à 376 995 €** (contre 376 279 € en 2019), avec un **résultat positif de 29 707 €** (contre 62 274 € en 2019). Le bilan comptable est en cours de validation par un expert et sera disponible auprès de l'association.

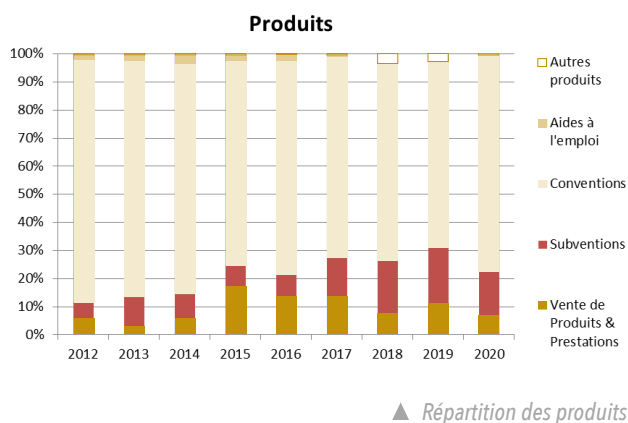


Les produits 2020 sont répartis comme suit :



On constate globalement par rapport à 2019 que :

- les subventions sont en baisse à 15% des produits contre 20% en 2019 de même que les prestations à 7% contre 11% en 2019 ;
- la part des conventions de partenariats a augmenté de près de 11%, à 77% contre 66% en 2019.



Grâce aux soutiens des financeurs et de nos partenaires (rapidité d'instruction des dossiers, de versement des avances et/ou des soldes des montants attribués), la **trésorerie de l'association a été saine tout au long de l'année 2020** et ce, malgré la crise sanitaire.

Le CPIE Médoc a fait le choix de poursuivre ses activités et de maintenir les salariés au travail malgré les évènements.

Le **budget prévisionnel 2021 est en augmentation** à 448 000 €, notamment du fait du report de l'étude pour le plan de gestion unique (environ 34 000 €) mais également du projet « Chemins » (environ 45 000€) et de nouvelles prestations commandées par le GMPB. Il est pour le moment à l'équilibre.

PERSPECTIVES

Sentier pédagogique du Marais du Conseiller

Le Grand Port Maritime de Bordeaux, propriétaire des marais du Conseiller, souhaite ouvrir au public une partie de ses terrains. L'itinéraire du parcours ainsi que les panneaux pédagogiques qui l'accompagneront sont en cours de réflexion pour une inauguration prévue à l'automne 2021.

Sentier pédagogique du Marais de la Perge

La commune de Montalivet a fait appel au CPIE pour l'aider à réfléchir sur la mise en place d'un sentier pédagogique.

Aménagement entrée Neyran

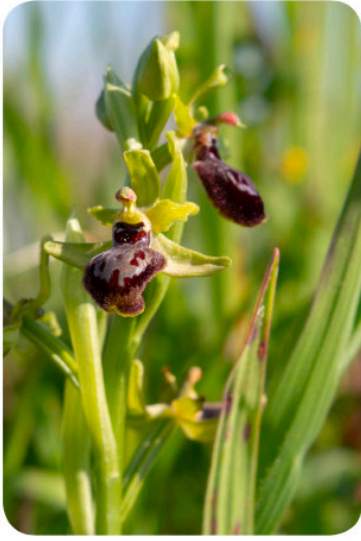
Le programme de plantation de haies sur les Mattes de Paladon se poursuit. Pour mettre en valeur cette opération, le Conservatoire du Littoral nous a sollicités pour réaliser l'aménagement paysager d'un espace d'accueil du site et la création de panneaux expliquant la démarche.

Carrière de Queyrac

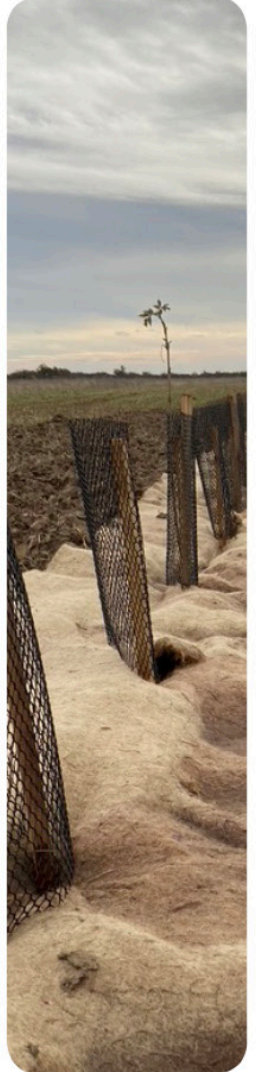
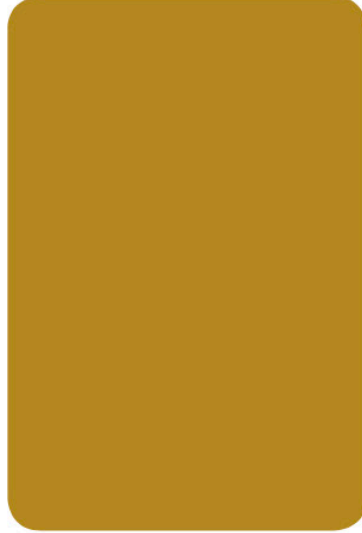
Partenariat pour le suivi écologique de la carrière regroupant plusieurs actions : inventaire faune et flore, suivi des espèces sensibles, conseil et sensibilisation.

ABC

Les communes de Lacanau et de Castelnaud se sont rapprochées du CPIE pour la réalisation de leur Atlas de la Biodiversité Communale. Projets qui devraient se concrétiser à la fin de l'année 2021.



PAGE FACEBOOK
@CPIE.Medoc.Curuma



PAGE INSTAGRAM
@CPIE Médoc