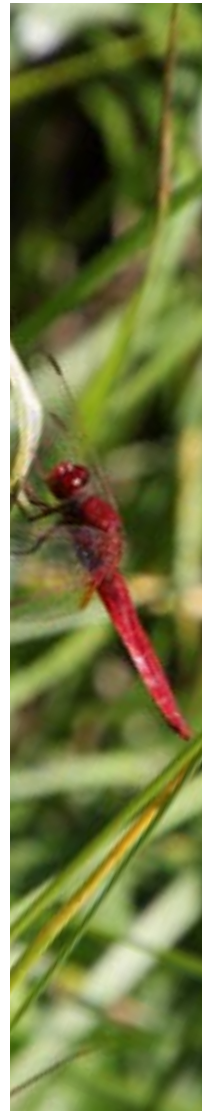
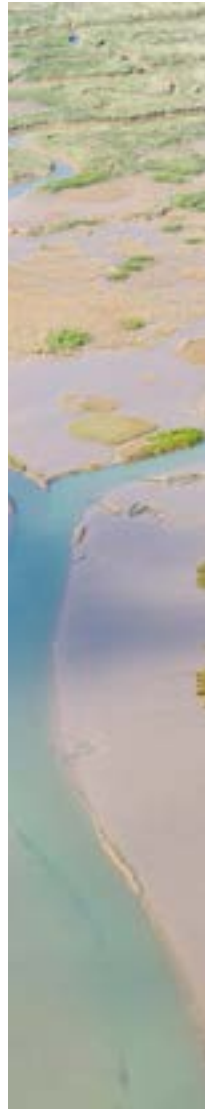


# RAPPORT D'ACTIVITÉS

## 2022



**ASSOCIATION CURUMA**

15 bis route de Soulac - 33123 Le Verdon-sur-Mer

Tel : 05 56 09 65 57

contact@curuma.org - www.curuma.org



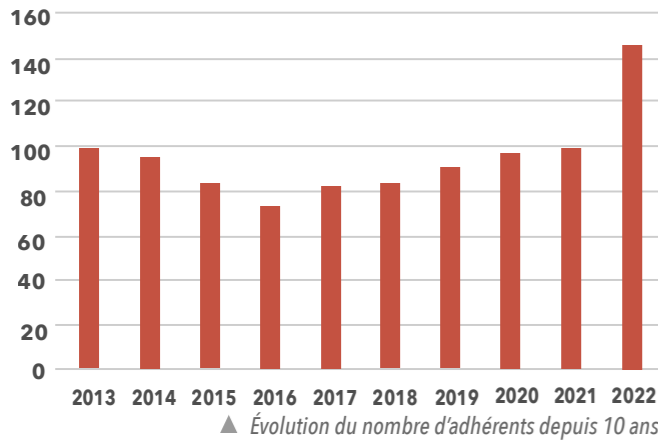
## LES ADHÉRENTS

Adhérer, c'est exprimer son soutien à l'association et aux actions qu'elle mène pour le développement durable de notre territoire et pour l'éducation à l'environnement.

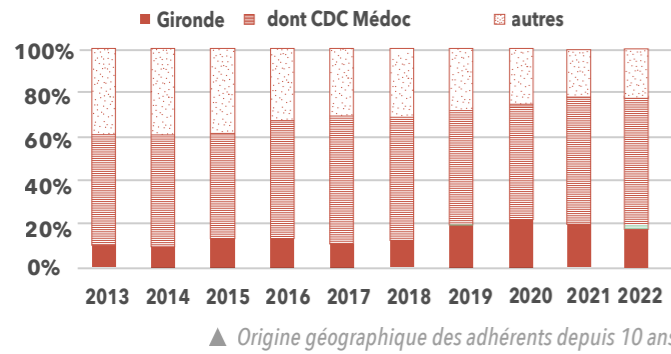
En 2022, l'association comptait **144 membres** dont :

- 140 adhérents (individuels ou foyers),
- 4 associations/entreprises

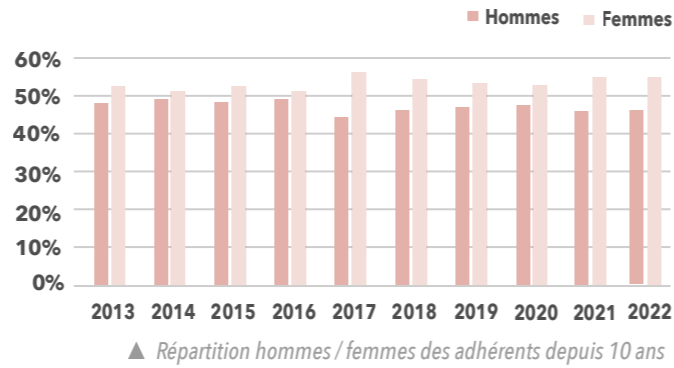
**Ce chiffre est en nette hausse depuis 2021 (+40%),** la communication sur les réseaux sociaux tels que Facebook et Instagram donne une meilleure visibilité des actions menées par l'association et a probablement joué un rôle dans cette augmentation.



La proportion de membres habitant le département de la Gironde se stabilise autour de 80%, tout comme la proportion d'adhérents issus de la Communauté de Communes Médoc Atlantique (60%).



Depuis 10 ans, la part de femmes adhérentes a toujours été plus importante et depuis 2017 cet écart a tendance à s'accroître.



## L'ADMINISTRATION

L'Assemblée générale annuelle, initialement prévue le 17 juin a dû être reportée au 2 septembre en raison de l'interdiction d'organisation de manifestations liée à la canicule.



▲ Assemblée générale à la salle Cordouan au Verdon-sur-Mer

44 membres étaient présents, représentant également 51 personnes votant grâce à un pouvoir, soit au total 95 votants, ce qui représente 70% des membres, soit une participation équivalente à celle de 2021.

Six candidatures au Conseil d'administration ont été enregistrées pour 5 places disponibles. 9 administrateurs, soit le maximum prévu par les statuts, siègent au Conseil suite à cette Assemblée Générale. En 2022, le Bureau et le Conseil d'Administration se sont réunis le 25 janvier, le 28 février, le 28 avril, le 14 juin, le 19 septembre, le 10 octobre et le 14 novembre.

 Président Aquaculteur <b>Bertrand IUNG</b>	 Vice-président Ingénieur <b>Hugues SIMPÈRE</b>	 Trésorier Retraité <b>Jean-Louis LIGOT</b>
 Secrétaire Artisan Imprimeur <b>Laurent BASSIBEY</b>	 En reconversion <b>Béatrice MULLER</b>	 Agent service public <b>Frédérique GERMANO-SIMON</b>
 Retraité <b>Jacques MARTINET</b>	 Maraîchère <b>Magali DUVACQUIER</b>	 Retraité <b>Christian HAAS</b>

Le Comité Partenarial, constitué de membres issus de divers horizons s'est réuni en visio conférences les 29 mars, 28 juin et 27 septembre.

## LES SALARIÉS

L'équipe salariée est restée stable en 2022 et se compose de 7 personnes.



Directeur  
Garde du Littoral  
**Patrick LAPOUYADE**

PATRICK [direction@curuma.org](mailto:direction@curuma.org)  
 BÉRÉNICE [coordination@curuma.org](mailto:coordination@curuma.org)  
 CHRISTINE [comptabilite@curuma.org](mailto:comptabilite@curuma.org)  
 CLAIRE [animation@curuma.org](mailto:animation@curuma.org)  
 CAMILLE [paysage@curuma.org](mailto:paysage@curuma.org)  
 AMÉLIE [sensibilisation@curuma.org](mailto:sensibilisation@curuma.org)  
 BENOÎT [nature@curuma.org](mailto:nature@curuma.org)



Chargée de projets  
**Bérénice LAPOUYADE**



Comptable  
**Christine JARDÉ**



Animatrice nature  
**Claire GUILPART**



Paysagiste  
**Camille JUVIN**

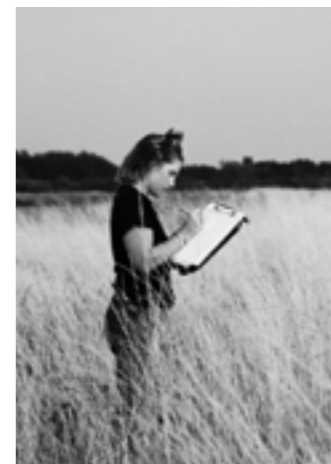


Animatrice nature  
**Amélie GRAND**



Garde nature  
**Benoît HEUGUEBART**

## LES STAGIAIRES



**Pauline Destainville**, étudiante en Master 2 Biodiversité et suivis environnementaux à l'Université de Bordeaux, a travaillé sur les suivis et indicateurs de gestion des espaces naturels de mars à août 2022.

# LES ESPACES NATURELS

L'association poursuit son travail pour la préservation des espaces naturels remarquables du Médoc. Cela inclut à la fois des activités de gestionnaires des espaces naturels mais également un accompagnement de collectivités ou de privés dans la connaissance et la gestion de leurs espaces.

## LA GESTION

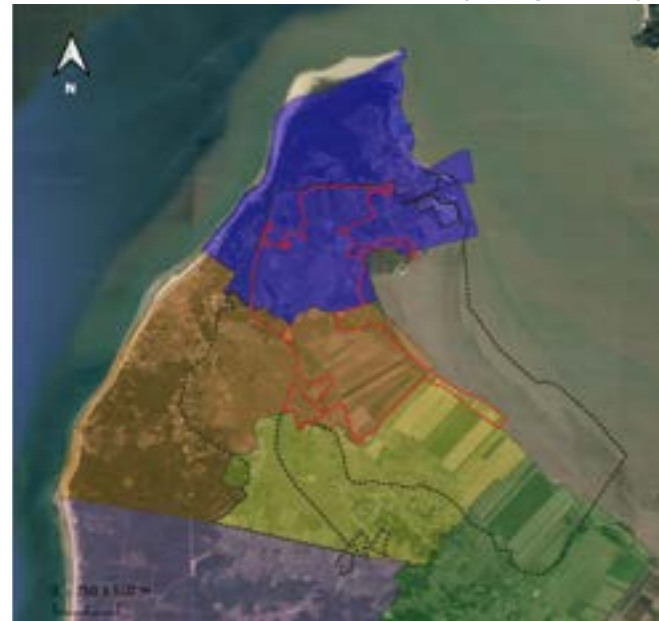
### GESTION DES MARAIS DU CONSEILLER ET DES MATTES DE PALADON

Depuis janvier 2022, le Plan de Gestion Unique tant attendu est entré dans sa phase opérationnelle. Le site du Plan de Gestion Unique est constitué des deux anciens sites :

- Mattes de Paladon (717 ha dont 423 ha au Conservatoire du Littoral)
- Marais du Conseiller (675 ha dont 670 ha Grand Port Maritime de Bordeaux et 3 ha Département)

Ce périmètre opérationnel, sur lequel ont lieu les actions concrètes de gestion, s'accompagne d'un périmètre de coopération sur lequel des convergences devront être trouvées avec les autres gestionnaires concernant la gestion foncière, la gestion hydraulique ou le suivi du patrimoine naturel.

▼ Périmètre du plan de gestion unique



Périème de coopération [4 311 ha]  
 Périème opérationnel [1 392 ha]

Communes  
 GRAYAN-ET-L HOPITAL  
 LE VERDON SUR MER  
 SAINT-VIVIEN-DE-MEDOC  
 SOULAC-SUR-MER  
 TALAIS

Le site est divisé en 8 unités de gestion. Il reçoit toujours le soutien financier de l'Agence de l'Eau, de la Région et du Département.

Mais ce qui a primé en cette année 2022 très sèche, ce sont les problématiques liées à la qualité (eau saumâtre / eau douce) et la quantité d'eau sur le site, impactant les éleveurs notamment mais également la survie des haies plantées ces dernières années...



▲ Grand Port Maritime de Bordeaux



▲ Grand Port Maritime de Bordeaux



▲ Conservatoire du littoral

### GESTION DES ZONES COMPENSATOIRES

#### GRATTEQUINA À PAREMPUYRE

Si l'ensemble des travaux entre peu à peu dans une certaine routine (cahiers des charges stabilisés, enjeux bien identifiés...), des choix stratégiques restent à affiner pour le devenir de ces espaces :

- stratégie d'acquisition foncière du GPMB dans les années à venir,
- changement dans les occupations agricoles et donc les besoins (drainage, protection contre les submersions notamment) des parcelles attenantes à l'ouest,
- stratégie de lutte contre les dépôts sauvages et synergies à mettre en œuvre avec les acteurs locaux,
- traitement à venir des anciennes décharges sises sur les emprises portuaires.

Le CPIE souhaite pouvoir expérimenter les modes de lutte contre les espèces invasives afin d'optimiser le traitement de la zone et de pérenniser les actions entreprises pour ne pas s'enfermer dans une lutte sans fin qui n'aurait que peu de sens sinon de justifier de la compensation par des mesures purement économiques.

Au-delà de ces aspects d'impacts sur le site, l'association souhaite à terme pouvoir proposer au propriétaire et aux acteurs locaux une réflexion sur le réseau hydraulique et la restauration des fonctionnalités écologiques de cette zone humide afin de répondre aux enjeux du changement climatique. C'est pourquoi elle s'attachera, dès 2023 à proposer des aménagements hydrauliques voire l'effacement de certains ouvrages permettant d'optimiser la restauration de ces milieux.



▲ Mare de Grattequina à Parempuyre

### LE VERDON-SUR-MER



▲ Mares au Verdon

Peu à peu, la régie portuaire se dote des outils adaptés à la réalisation des missions d'entretien qui sont demandées dans le cadre de la gestion des zones compensatoires (tracteur adapté, broyeur de végétaux, roto lames...). La qualité du travail réalisé doit permettre à terme de s'affranchir de prestations de services extérieures afin d'éviter les surcoûts notamment des procédures d'appels à candidature. La sensibilisation des équipes et le suivi par le CPIE seront bien sûr maintenus.

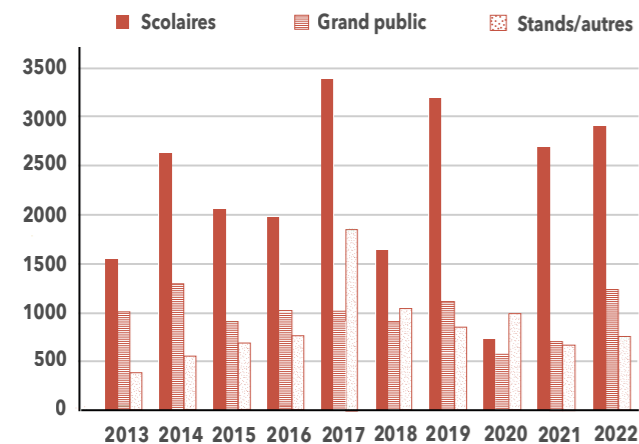
Restent nombre de questions techniques :

- le maintien de milieux sablonneux ouverts par coupe et broyage des peupliers trembles notamment est-il durable et l'impact de la circulation des engins de travaux est-il supportable par le milieu sur le moyen et long terme ?
- l'entretien par coupe, même sélective, des secteurs attenants aux mares, même en exportant la majeure partie des résidus enrichit progressivement le sol et modifie donc la végétation...
- la lutte contre les invasives risque de s'installer dans la durée (baccharis notamment) et certaines espèces comme la Vergerette du Canada et le Sénéçon du Cap nous semblent pour l'heure quasiment impossibles à maîtriser...

La méthodologie mise en avant par les services de l'État et le CPIE consistera donc régulièrement à proposer des expérimentations sur site et à observer le résultat de ces actions pour pouvoir réorganiser les moyens d'action au besoin.

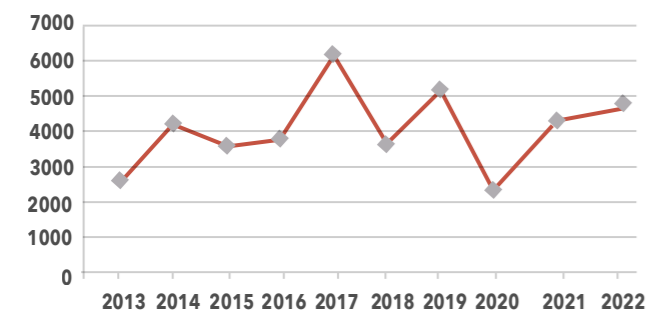
## VUE D'ENSEMBLE

En 2022 les contraintes liées au COVID19 n'ont plus freiné nos activités de sensibilisation. En effet, l'ensemble des mesures de prévention prises ces deux dernières années se sont grandement assouplies. 206 animations ont été réparties sur l'année (contre 147 en 2021). Les mois d'été ont été fortement impactés par les restrictions dues à la chaleur et aux feux de forêt, de nombreuses sorties ont été reportées lorsque c'était possible, ou annulées le cas échéant.



▲ Types de publics sensibilisés

Au total ce sont 4877 personnes qui ont assisté aux interventions. Ceci est dû au nombre de balades en augmentation et s'explique par l'engagement des salariés sur de nouvelles thématiques et de nouvelles compétences (jardin, nouveaux taxons à découvrir...).



▲ Evolution du nombre de personnes sensibilisées

## RÉPARTITION DU PUBLIC 2022

• SCOLAIRES	58 %
• GRAND PUBLIC	25 %
• STANDS / AUTRES	17 %

## PROGRAMME GRAND PUBLIC



Découverte de la mare. Saint-Nicolas - 02/04  
 Conférence de Gaël Barreau - Terre et Océan. Lesparre Médoc - 06/04  
 Stand durant la nuit des Carrelets. Saint-Julien de Beychevelle - 19/08

En 2022, 1989 personnes ont été touchées par nos actions de sensibilisation en animation, conférences, chantiers et stands lors d'événementiels. 119 personnes sont des salariés de diverses entreprises (carrière Colas, salariés de Rothschild notamment). Le programme d'animation du CPIE à destination du grand public a pu évoluer et proposer de nouvelles thématiques de balades en fonction des connaissances des salariés. Ainsi, les sorties autour de la découverte de certains taxons (chauves-souris, rapaces nocturnes...) ont eu beaucoup de succès. La thématique du jardin est aussi en développement. Des chantiers autour des plantations de haies se sont déroulés et du public a été mobilisé. Concernant la communication nous avons travaillé sur un programme «spécial 30 ans» de l'association.

En 2022, nous avons lancé un cycle de conférences autour du changement climatique et de son impact en partenariat avec l'association Terre et Océan. La fréquentation de ces conférences n'est pas conséquente, nous avons du mal à mobiliser la population autour de ces questions...

Le programme « Sentinelles du CPIE » a été initié afin de former un petit groupe de personnes motivées autour des questions de sciences participatives. A

chaque saison, nous nous retrouvons, autour d'un nouveau concept de science participative. Nous en décortiquons le contenu et initiions les volontaires au taxon étudié (insectes, oiseaux...).



▲ Sciences participatives papillons. Marais du Gua à Vensac - 08/07

Le CPIE a participé à 14 évènements organisés par des structures partenaires en tenant un stand. Ces manifestations nous permettent de toucher un grand nombre de personnes (881) mais demandent beaucoup de temps aux salariés. Selon les évènements, le public n'est pas toujours réceptif à nos propositions. C'est pourquoi nous avons décidé d'arrêter certains partenariats (sauvaginiers notamment) afin de nous concentrer sur d'autres activités plus pertinentes.

## ANIMATIONS SCOLAIRES

### BILLET COURANT VERT

En 2022, 2 billets courant vert ont pu se terminer au collège de Soulac.

Le premier concerne le cycle de l'eau sur les 4 classes de 5<sup>ème</sup>. Pour clôturer le projet, les élèves ont pu faire une sortie sur les mottes de Paladon à Soulac. L'objectif était d'évoquer et de comprendre les phénomènes durant les séances en classe. Pour finaliser et laisser une trace, les élèves ont produit une vidéo reprenant l'ensemble des notions vues durant l'année.

Le second porte sur la biodiversité de la pointe de Grave avec les trois classes de 4<sup>ème</sup>. L'objectif a été de mettre en action les élèves pour qu'ils découvrent par eux mêmes la biodiversité. Après des séances de préparation et trois sorties sur le terrain où les élèves ont mis en place des protocoles pour étudier la faune et la flore, ils ont produit de nombreux éléments restituant les connaissances acquises.



▲ Jeu sur le changement climatique avec les classes de 5<sup>ème</sup>

Pour 2023, les deux billets courant vert menés cette année sont reconduits sur les mêmes niveaux. Un nouveau programme met un œuvrer un échange avec des élèves cubains en partenariat avec l'association « France Amérique Latine 33 » avec les 3<sup>èmes</sup>.

### EXPOSITION « ADAPTATION AU CHANGEMENT CLIMATIQUE EN GIRONDE »

En 2022, Amélie a été formée sur un nouvel outil commandé par le Département de la Gironde et réalisé par le Graine Nouvelle-Aquitaine. Il s'agit d'une exposition itinérante, à destination du grand public et des collégiens de Gironde, qui a pour objectifs de :

- comprendre le changement climatique, ses conséquences, les chiffres actuels,
- connaître ses impacts en Gironde et la vulnérabilité des territoires girondins
- étudier comment les territoires et les personnes peuvent s'adapter pour faire face aux impacts du changement climatique

Une animation a d'ailleurs été dispensée aux écodélégués du Collège Canterane à Castelnau-de-Médoc.

### MOND'DÉFI POUR DEMAIN

Pour des raisons de gestion financière, en 2022, le Graine Nouvelle Aquitaine n'a pu soutenir son dispositif Mon Défi pour Demain. Ce dernier a donc été mis à l'arrêt pour une durée indéterminée.

En revanche, une ouverture au public adulte a été proposée. Ainsi, Amélie a pu se former de nouveau sur le dispositif. Le jeu pourra être proposé aux comités d'entreprise, aux enseignants ou autres publics adultes.

### CLUB NATURE

Le Club nature avec l'accueil de loisir sans hébergement de Vendays Montalivet, s'est terminé avec la réalisation d'un gaspacho, après une quinzaine de séances permettant aux enfants de découvrir la biodiversité alentour et des rudiments autour du jardin.

En septembre 2022, trois clubs nature ont été lancés, un à Montalivet sur la thématique du jardin, un second à St-Vivien autour de la reconnexion à la nature et des déchets, et un troisième à Lesparre avec l'ACM Anne Franck, sur la problématique de la biodiversité en général avec les 5/6 ans.



▲ Atelier Gaspacho

### AIRE MARINE EDUCATIVE

Depuis sa naissance en 2018 le projet d'aire marine Educative de la plage de la Chambrette se poursuit avec la classe de CM de l'école du Verdon. Les enfants ont décidé de fabriquer des paniers à mettre à disposition pour faciliter le ramassage des déchets sur les plages. En septembre, le projet est reconduit, et cela pour trois ans !



▲ Sortie à la Chambrette

### PARTENARIAT AVEC LA MFR DE SAINT-YZANS-MÉDOC

Les élèves ont participé à plusieurs chantiers pour la restauration de haies sur les nouvelles acquisitions du conservatoire du littoral : plantation, paillage et remplacement des plants morts durant la sécheresse estivale. Chaque chantier a été accompagné d'apports de connaissance sur le rôle écosystémique des haies, la création de corridor écologique, et la biodiversité au sein d'une mosaïque paysagère. Les élèves ont aussi participé à l'implantation des poteaux pédagogiques sur le sentier du marais du conseiller et à la pose de clôture petite faune pour protéger les haies plantées les années passées.



### PARTENARIAT AVEC LE PNR MÉDOC

Cette année, nous sommes intervenus avec le parc naturel régional pour les écodélégués du lycée de Lesparre et sur le programme « échappées éducatives ».

## SUIVIS DE CHANTIERS ET ACCOMPAGNEMENT

### MISE À L'ARRÊT DU PIPELINE SHELL

Le chantier est terminé depuis octobre 2022 mais des suivis se poursuivront toute l'année 2023 pour s'assurer de la bonne restauration des fonctionnalités des espaces impactés par les travaux.

Un document de synthèse des dernières interventions du CPIE a été transmis à AECOM afin d'être annexé au rapport de fin du chantier de mise à l'arrêt du pipeline Shell reliant le Verdon sur Mer à Pauillac. Si la mission de l'Association est arrivée à son terme, et même si nous resterons engagés dans l'observation des sites traités pour évaluer leur évolution, la question de la responsabilité juridique du devenir des portions de pipeline qui sont abandonnées dans les sols, et notamment celles non comblées de matériaux denses, mais uniquement bouchonnées, nous semble devoir se poser auprès de l'État.

Il nous semble que seul ce dernier est à même d'être garant de l'innocuité à venir de ces installations dont l'histoire a marqué notre territoire et dont la complexité de gestion et de traitement ne peut être laissée en héritage aux seuls propriétaires des terrains sous lesquels elles risquent d'être oubliées...



▲ Site d'intervention au Verdon

### RÉPONSE À DEUX MISES EN CONCURRENCE

Fort de l'expérience acquise au cours de ces trois dernières années en travaillant aux côtés de Shell, Aecom et Spac, le CPIE a répondu à deux propositions de travail pour :

- le remplacement du gazoduc de Ludon Médoc,
- le suivi de mesures compensatoires du projet de méthaniseur d'Ambarès

### CARRIÈRE DE QUEYRAC

Nous avons continué cette année l'accompagnement de la renaturation de la carrière de Queyrac avec une évaluation de la bonne application des mesures de protection environnementale prescrites par un bureau d'étude pour les travaux d'agrandissement de la carrière sur un espace forestier et l'évitement d'espèces protégées, de milieux propices à l'engoulement et aux chiroptères.



▲ Principe de remise en état

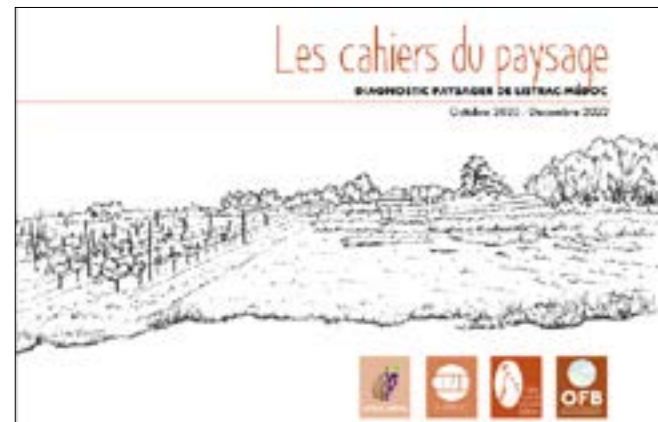
### ACCOMPAGNEMENT DU TERRITOIRE

Le CPIE a suivi les échanges et participe aux consultations du projet d'exploitation du banc St-Nicolas, au SCOT Médoc Atlantique, au Conseil de Développement du Grand Port Maritime de Bordeaux, à la Commission Locale de l'eau (groupe de travail « zones humides »), au comité de programmation Leader, à l'Agence Régionale de la Biodiversité Nouvelle Aquitaine ou encore au Conseil de Développement du Parc Naturel Régional.

PROJET CAHIER DES PAYSAGES

Depuis 2020, Listrac-Médoc et Grayan-et-l'Hôpital travaillent avec le CPIE et le PNR (en partenariat sur le projet Chemins) à l'identification et la valorisation des spécificités paysagères et environnementales de leur territoire. L'objectif ? Mettre en valeur ce patrimoine naturel exceptionnel, mais de manière participative ! Habitants, acteurs associatifs, élus, se sont ainsi prêtés au jeu de cette enquête grande nature sur les richesses de la commune... Et concrètement ? Un beau projet, de plantations de haies dans divers endroits des villages et de leurs abords pour favoriser et recréer des continuités écologiques, et améliorer la qualité de vie des villages. En parallèle, l'élaboration d'un « cahier des paysages » a synthétisé l'ensemble des éléments produits et propose un diagnostic composé d'éléments cartographiés à une échelle plus locale.

Pour ce faire, de nombreux outils ont été réalisés pour chaque commune : frise de photos aériennes et de cartes anciennes, cartes des unités paysagères et blocs diagrammes paysagers associés, quizz autour de ces unités, cartes participatives sur fond de plan, livrets sur l'évolution des paysages, planches de schémas à compléter, kakémonos et livrets de restitution. Tous ces outils sont mis à disposition très largement grâce au réseau national des CPIE pour les structures qui travaillent sur des thématiques similaires. Maintenant que la méthodologie a été élaborée et approuvée, nous espérons que ce travail qui a été expérimenté avec deux communes puisse continuer progressivement avec d'autres communes médocaines pour préciser plus finement ce réseau de trames vertes et bleues à l'échelle locale. La finalité du projet s'est traduite par la plantation de 2788 m.l de haies : 1248 à Listrac Médoc, 990 à Grayan-et-l'Hôpital (et 550 au Verdon-sur-mer). La sensibilisation auprès des scolaires et des membres des ateliers participatifs sur l'évolution des paysages, la qualité des espaces naturels et leur fonctionnement devrait aussi être bénéfique pour la préservation des réservoirs de biodiversité et l'incitation aux petites actions individuelles.



▲ Document de synthèse du projet mené avec la commune de Listrac

Nous avons été heureux d'apprendre que le travail réalisé avec Listrac a impulsé une réelle dynamique auprès des viticulteurs qui ont entrepris de continuer ce travail avec une deuxième phase de plantation de haies en avril 2023 accompagnés d'Arbres et Paysages 33. Une troisième phase prévue à la fin de l'année verra à nouveau associer les scolaires avec un travail de sensibilisation et de plantation auquel nous participerons.



Plantation avec une classe de grande section/CP à Listrac-Médoc

PROJET FONDATION DE FRANCE

Ce projet portant sur l'évolution des Hommes et du paysage médocain face au changement climatique a débuté en septembre. Nous travaillons en partenariat avec l'université de Bordeaux qui nous a transmis des données précieuses sur les paléoclimats de la Pointe du Médoc. Notre travail est de vulgariser tout ce bagage scientifique afin de le diffuser au plus grand nombre. Pour ce faire, maquettes et supports pédagogiques ont été créés et ont été récemment utilisés lors d'une « balade test » !

GUIDE DES PLANTES

Ce projet, réalisé en partenariat avec le PNR, prendra la forme d'un site web dédié au plus grand nombre. Un groupe de travail composé de professionnels du paysage a été monté et a fait l'objet de plusieurs réunions de travail cette année. Les fiches plantes sont en cours de rédaction, 300 devraient paraître d'ici peu sur le site. La préservation de l'identité des paysages du Médoc est l'un des principaux objectifs du projet.

ADAPTO, VERS UNE GESTION SOUPLE DU TRAIT DE CÔTE

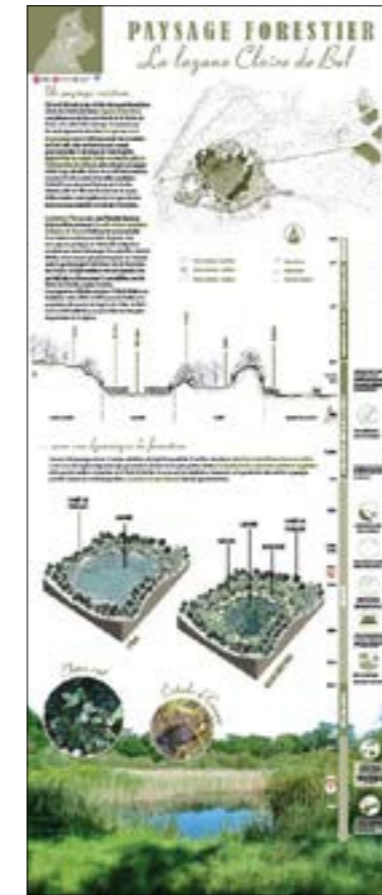
Les 30 novembre et 1 décembre s'est déroulé à Saint-Malo un colloque de restitution du programme Adapto mené par le Conservatoire du Littoral depuis 5 ans. L'objectif de ce séminaire était de présenter la synthèse des expériences menées sur les 10 sites pilotes et d'imaginer sous formes d'ateliers participatifs les suites du projet, bientôt un Adapto 2 ?! L'occasion aussi de découvrir le site de la baie de



▲ Brèche de la digue de Beaussais et colloque au palais des congrès à St-Malo

COMMUNICATION

La préservation de nos espaces naturels passe par la connaissance et la compréhension du fonctionnement de ces derniers. Pour cela, divers supports ont été réalisés cette année pour communiquer sur le sujet. Les formats et natures des supports différents afin de toucher le plus large public possible selon les événements.



◀ Le kakémono «La lagune Claire de Bel» vient compléter la série des paysages du Médoc, commencée il y a maintenant 2 ans. Ils présentent les caractéristiques des paysages de la Pointe du Médoc au travers d'exemples concrets ainsi que leurs problématiques associées.



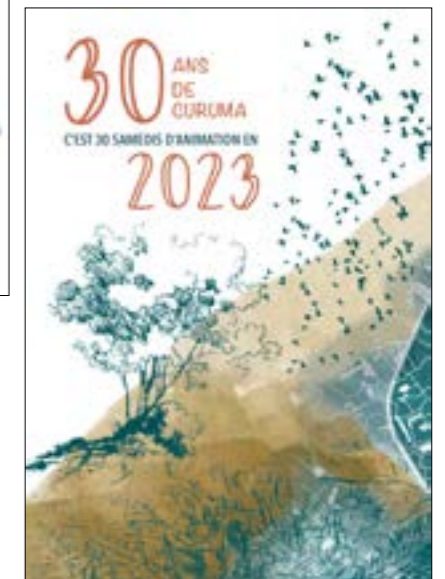
La collection de plaquettes des Zones humides en Nord Médoc s'est agrandie avec l'impression de deux plaquettes supplémentaires sur le marais du Gua et la lagune Claire de Bel



◀ À l'occasion de ses 30 ans, l'association propose une immersion au sein de l'équipe salariée par une série intitulée «une saison avec le CPIE» composée de 12 épisodes. Un épisode par mois sera diffusé en 2023



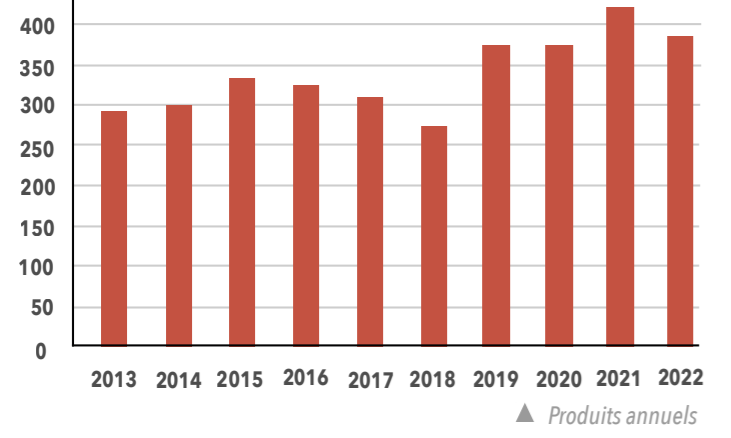
Une communication graphique «spéciale 30 ans» a aussi été imaginée pour cette occasion. Une série de 30 animations sera proposée tout au long de l'année avec une journée festive prévue le 30 septembre 2023



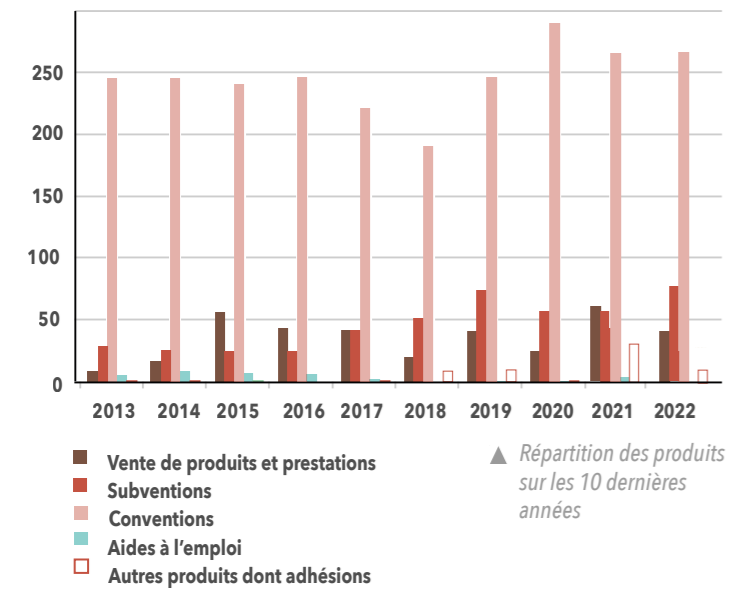
◀ Réalisation d'une aquarelle pour la commune de Vendays-Montalivet qui souhaite mettre en place un sentier d'interprétation dans le marais de la Perge. L'élaboration du contenu des panneaux sera la prochaine étape.

# COMPTABILITÉ

Les produits 2022 s'élèvent à 403 423 € (contre 415 245 € en 2021), avec un résultat positif de 3 261 €. Le bilan comptable est en cours de validation par un expert-comptable et sera disponible auprès de l'association.

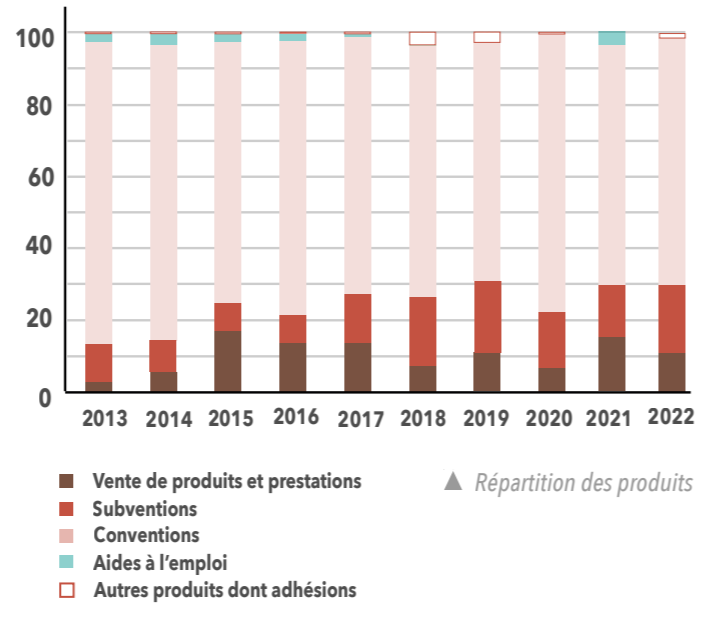


Les produits 2022 sont répartis comme suit :



On constate globalement par rapport à 2021 que :

- la part des conventions a légèrement augmenté, elle est de 67% des produits contre 64% en 2021
- la part des ventes a diminué à 11% contre 15%, de même que les autres produits à 2% contre 5%
- la part des subventions est en augmentation 20%



Le budget prévisionnel 2023 est à 450 758 €. Il n'est pas pour le moment à l'équilibre, mais de nouveaux projets sont à l'étude.

# PERSPECTIVES

**ABC DE CASTELNAU**  
 La commune de Castelnau-Médoc avec l'aide du CPIE, envisage de réaliser un Atlas de Biodiversité Communale dont les différentes étapes seront les suivantes : réalisation d'un état des lieux des connaissances existantes, réalisation d'inventaires complémentaires, conception de documents de communication pour le public, animation de la démarche pour la valoriser auprès de différents publics.

**PROJET DE VÉGÉTALISATION DE COURS DE RÉCRÉATION**  
 Le projet «cahier des paysages» se prolonge à Listrac puisque nous allons travailler avec les écoles, le PNR et la municipalité sur un projet de végétalisation des cours de récréation afin de lutter contre les îlots de chaleur urbains. Il associera l'ensemble des enseignants et des élèves dans un programme d'un an qui débutera à la rentrée scolaire 2023 et qui intégrera des ateliers de découvertes sur les thèmes de la biodiversité, de l'eau et du changement climatique, un diagnostic participatif, des esquisses de projets et des ateliers de réalisations de certains éléments.

# ANNEXE

## LE COMITÉ PARTENARIAL

Lors de l'Assemblée Générale extraordinaire de mai 2021, l'association a procédé à une modification de ses statuts à la demande des adhérents. La nouvelle version prévoit la mise en place d'un Comité Partenarial ayant un rôle consultatif sur la stratégie de l'association et l'orientation de ses actions. Le Comité pourra être consulté électroniquement ou lors de réunions en présentiel 1 à 2 fois par an. Il comprend :

- le Président du Conseil d'Administration
- 4 autres membres désignés par le Conseil d'Administration en son sein
- le directeur salarié de l'Association
- des Membres Partenaires proposés par le Conseil d'Administration et ayant accepté de siéger à ce Comité Partenarial.

Ce conseil, qui sera amené à se réunir pour éclairer des sujets d'ordre stratégique pour le CPIE est donc composé de 10 personnes proches de l'association ou de ses missions depuis plusieurs années :

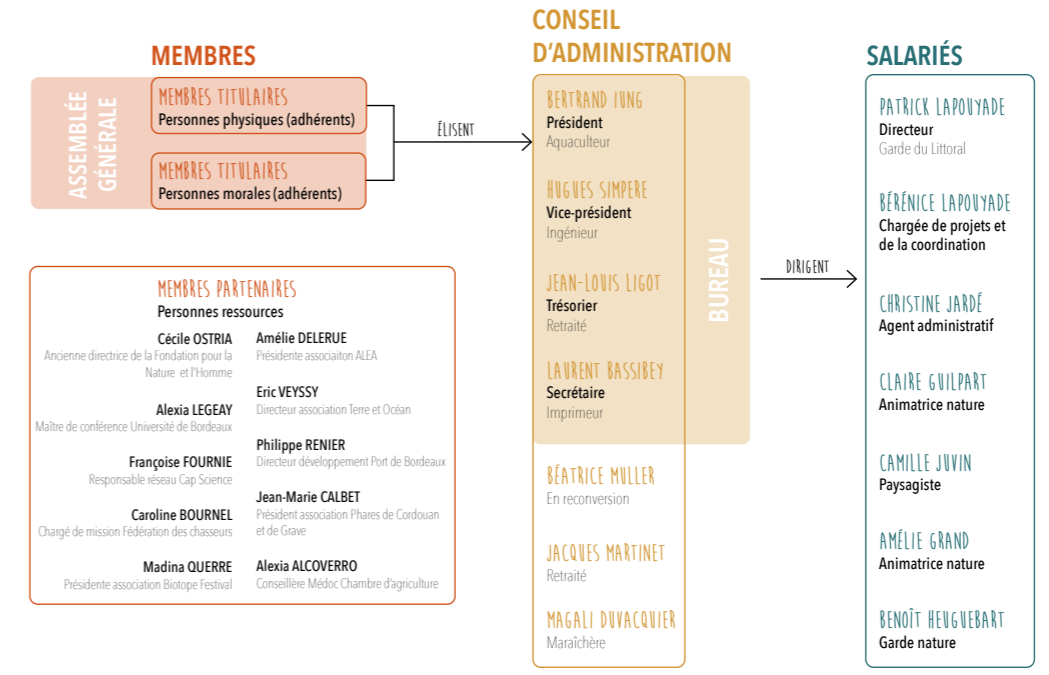
**Alexia Alcovero**, technicienne à l'ADAR du Médoc  
**Caroline Bournel - Péré**, chargée de mission à la Fédération des Chasseurs,  
**Jean-Marie Calbet**, Président de l'association des Phares de Cordouan et de Grave,  
**Françoise Fournié**, ingénieure d'études et responsable mission Réseau d'Aquitaine pour Cap Sciences,  
**Alexia Legeay**, Maître de conférences Master Biodiversité, Ecologie, Evolution à l'Université de Bordeaux  
**Amélie Delerue**, Association ALEA,  
**Philippe Renier**, chef du service Environnement et risques au Grand Port Maritime de Bordeaux,  
**Cécile Ostria**, Botaniste, Représentante de la Fondation Nature et Homme au CESE et ancienne

Directrice générale de la Fondation,  
**Madina Querre**, Chercheuse anthropologue, Présidente de l'Association Biotopie Festival,  
**Eric Vessy**, Docteur en sciences, Médiateur scientifique



et Directeur de l'Association Terre et Océan  
 Les premiers échanges du 14 décembre 2021, ont permis de partager et d'affirmer les valeurs fortes de l'association :

1. LA RICHESSE DES INTERACTIONS ENTRE ASSOCIATIONS, établissements publics, personnes d'horizons différents.
2. L'ACCOMPAGNEMENT VERS LA TRANSITION ÉCOLOGIQUE, dans une posture d'écoute et de bienveillance
3. LA CONVIVIALITÉ COMME MOT D'ORDRE





**PAGE FACEBOOK**  
@ C PIE.Medoc.



**PAGEINSTAGRAM**  
@ C PIE Médoc